

Leerfiche academiejaren 2021-2022

Master in de architectuur – fase 1 – sem 2

Campus Gent / Brussel / Gent en Brussel

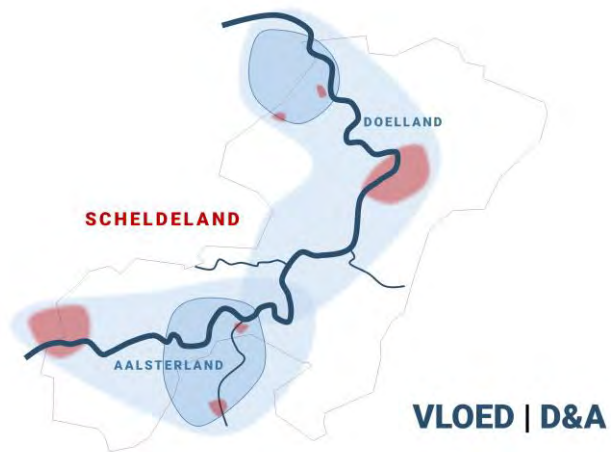
OPO 24 **Legacy's** _ studio AAP / VLOED D&A / Aalst

deel A – toelichting opdracht

Semester	Sem 2
Startweek	1
Review-week/indienmoment	5, 9, 14* (* = indienmoment)
Studiepunten	15
Docenten	Pascal François / Joris Van Reusel
AOB / ADO	SDS (Spatial dysfunctional Strategies)

titel van de opdracht of van de cursus

VLOED_ De toekomst van het Scheldeland (case A/Aalsterland)



introdunctie: doel en inhoud

Tijdelijke permanentie, permanente tijdelijkheid [TP/PT]

Naar een klimaatvriendelijke architectuur

Architecture as a gamechanger

De kunst van richting te veranderen

doelstellingen

Opleidings specifieke competenties:

- De student kan een relevant ontwerp genereren vanuit verschillende ruimtelijke niveaus en de dimensie tijd.
- De student kan een relevant ontwerp genereren vanuit de zorg voor comfortkwaliteit en duurzaamheidbewustzijn;
- De student heeft gevorderde kennis van en inzicht in fundamentele differentiaties in structuur.
- De student kan bouwtechnisch probleemoplossend redeneren.

Aanvullend:

- Architectuur contextgevoelig inzetten
- Ontwerpen zonder inhoudelijk compromis
- Impact van architectuur op zijn omgeving (en omgekeerd) onderkennen
- Ontwerptijd managen: snelheid, verbeelding en efficiëntie inzetten op conceptueel, strategisch, energetisch, structureel en/of op detailniveau
- Analyse en interpretatie van bestaande referentieprojecten
- Individuele, kritische stellingname t.o.v. een maatschappelijk vraagstuk vormen en expliciteren

Met andere woorden:

- De student kan architectuur op strategisch niveau benaderen
- De student kan de relaties tussen ruimtelijk ontwerpen, materialisering en tijd, zowel op filosofisch als op bouwtechnisch niveau op een gevorderde manier aanvoelen en inzetten.
- De student kan een publieke presentatie omtrent een complex vraagstuk realiseren die het debat voedt

middelen

- Kritische lezing en reflectie van recent onderzoeksmateriaal uit o.a.
 - [Barg opo 55 / VLOED \(jan 2022\)](#)
 - [De Droge Delta / Vlaams Bouwmeester Labo Ruimte \(nov. 2021\)](#)
 - [Kust en Klimaat / Vlaamse overheid, Departement Omgeving \(juli 2020\)](#)
 - [Toekomstperspectief Doel / Vlaamse Overheid, Omgeving, Re-st en WGD \(nov. 2021\)](#)
 - [De Grote Geule, LEADER project / Natuurpunt en Provincie Oost-Vlaanderen](#)
 - [VIBE: stedenbouw: het kan ook zo \(publicatie in voorbereiding\)](#)
 - [Europa Nostra: Europe's 7 most endangered heritage sites \(selection 2021\)](#)
 - [Panorama NL \(Nederlandse Rijksbouwmeester e.a, 2020\)](#)
 - [Gebiedsagenda Grenspark Groot Saeftinghe \(GGG, januari 2019\)](#)
 - [De Toekomst van Nederland, Floris Alkemade \(2021\)](#)
- Veldonderzoek, observaties, mappings, opmetingen...(in teamwork)
- Inputs van gastsprekers (ontwerpers, wetenschappers, onderzoekers...)
- Analyse, synthesevorming, visievorming (in teamwork)
- Referentieonderzoek van relevante cases in Europa
- Studiereis (Nederland, Denemarken)
- Persoonlijke ontwerp opdracht VLOED-strategisch ontwerp, op een concrete site in het Scheldeland
- Publieke presentatie (o.v.) of output gericht op publiek

inhoud

De klimaatverandering en de ecologische, maatschappelijke én ruimtelijke gevolgen ervan

In de zomer van 2021 werden we hier bij ons met de neus op de feiten gedrukt. De ravage van de regenbom boven de Vesder en de extreme neerslag elders in het land namen de laatste twijfels weg: het klimaat verandert in ijtempo, en de effecten daarvan worden ook in de Lage Landen écht voelbaar. De maatschappelijke gevolgen van de overstromingen zullen nog jaren nazinderen. Maar ook de algemene opwarming van de aarde, met de verdroging van de bodem en het stijgen van de zeespiegel zal meer en meer zichtbare en voelbare gevolgen hebben, zowel sociaal en ecologisch, maar ook cultureel en economisch. Het zet aan tot een grondige reflectie over onze globale en lokale levenswijze, over hoe we op een nefaste manier omgaan met de planeet Aarde, over hoe we van richting kunnen veranderen.

In Vlaanderen en Nederland bevinden we ons op het laagste punt van Europa, aan een delta van grote rivieren. Hier vloeit het water van de bergen naar zee, doorheen een sterk verhard en gedraineerd land. Vanuit de Noordzee stuwt het getij en binnenkort ook het smeltwater van de Noordpool het water landinwaarts, waar we dijken hebben gebouwd om dat tegen te

houden. Maar wat als het zeewater blijft stijgen, de stormvloed opkomt, het hemelwater met alsmaar grotere hoeveelheden uit de lucht valt en het landschap geen bufferende spons maar een verharde zand-, beton- en steenwoestijn blijkt te zijn?

Terwijl klimaatwetenschappers, scheikundigen en technologen, biologen en politici zicht richten op cijfers, statistieken, berekeningen, voorspellingen en onderzoek naar de angstwekkende effecten, internationale conferenties afspraken trachten te maken over uitstoot-doelstellingen en hernieuwbare energie, blijven we in België lustig bouwen alsof er niets ernstig aan de hand is. Gemeentebesturen vergunnen verkavelingsprojecten in overstromingsgevoelige gebieden. Landbouwers blijven akkers platwalsen tot verharde aarde en schaars drinkwater uit de bodem oppompen voor industriële teelten. Het natte landschap verdwijnt onder haventerminals, torenhoge projectontwikkeling, megaboerderijen, onder druk van economische noodzaak, schaalvergroting, groei drang. De natuur, het milieu, het landschap, onze omgeving staan echter onder enorme hoge druk...

Gelukkig bouwen en rijden meer en meer mensen energievriendelijk (als was het maar uit financiële overwegingen) en ontstaan her en der kleinschalige transitieprojecten. Langzaam worden we ons bewust van de noodzaak te streven naar een soort algemene 'duurzaamheid' als een basis voor de organisatie van onze planeet, willen we die voor volgende generaties kunnen veiligstellen. Zonnepanelen, bijenhotels, eco-labels en e-bikes doen het goed...

Maar wie denkt er fundamenteel na over de ruimtelijke impact van de klimaatverandering, en vooral: de potenties van ruimtelijke en architecturale alternatieven (voor de bestaande credo's en typologieën) die ons land klimaatvriendelijker, - robuuster en -adaptiever kunnen maken? Ligt daar niet een enorme uitdaging en opdracht voor creatieve ruimtelijke deskundigen en verbeeldingsrijke architecten?

Bouwen aan transitie

In de studio VLOED nemen we de handschoen op om vanuit het vakgebied architectuur nieuwe ideeën te ontwikkelen die de Toekomst van de Lage Landen vorm kunnen geven, vertrekkend vanuit de noodzaak om vloedbestendig te zijn en het waterrijk, natuurlijk landschap alle kansen te geven. Kansen tot behoud en herstel van biodiversiteitsrijke natuur, tot natuurlijke waterbuffering en -infiltratie, tot sponswerking om klimaatextremen probleemloos te kunnen opvangen. Maar ook kansen om anders te bouwen, en andere ruimtelijke voorzieningen te ontwikkelen: amfibisch wonen, autarkische nederzettingen, stadsnatuur, mangrovewijken, tidal urbanism, TP/PT strategie.... Projecten kunnen gedacht worden op verschillende schalen en domeinen: van de enkelvoudige woning tot een landschapsproject, van een erfgoedobject tot energie infrastructuur, van publieke ruimte tot interieur, van stedenbouwkundig tot tuinproject... Ze zijn onderbouwd en gedragen, maar tevens visionair! Het vergt het kritisch analyseren van de bestaande omgeving, het integreren van wetenschappelijke en technische kennis en inzichten, en het verbeeldingsrijk durven herdenken van de ruimte én onze levenswijze. Het vergt creativiteit en sociaalgevoelige antennes om van deze klimaatuitdagingen tevens een maatschappelijke stap vooruit te maken. Hoe kan het inzetten op klimaatrobuste architectuur ook een sociaal inclusieve, verbindende kracht zijn? Kunnen architecten zo ook een andere samenleving (op-)bouwen, en de transitie concreet maken? Kan architectuur een gamechanger zijn? Kan een VLOED-project een steen verleggen in de rivier? Kan het de richting veranderen?

Speelveld Scheldeland

Het geografisch studiegebied van VLOED is (voorlopig) beperkt tot het stroomgebied van de Schelde, de centrale Vlaamse rivier met haar "invloedssfeer". In dit Scheldeland liggen steden als Gent, Aalst, Dendermonde, Boom, Antwerpen, Terneuzen en Vlissingen. Maar tevens belangrijke 'natte gebieden' zoals de Dendervallei, de Durme- en Rupelvalei, de Scheldepolders en het Verdrongen land van Saeftinghe. In twee gelijklopende en inhoudelijk verwante studio's worden dit academiejaar twee deelgebieden behandeld: Aalsterland en Doelland.

In deze studio focussen we op het natte gebied rond Aalst en de Dender (het 'Aalsterland', gekenmerkt door een zeer fijnmazig netwerk van beken en grachten, waar het hemelwater uit de Vlaamse Ardennen zich verzamelt en zeer regelmatig lokale overstromingen in woon- en landbouwgebieden veroorzaakt, maar waar ook intens gewerkt wordt aan de realisatie van het Sigmaphan door landbouwgebied om te vormen tot overstromingsgebieden en carnaval en stoeten heilig zijn), maar werken we nauw samen met de parallelle studio die het andere deelgebied onderzoekt.

Vanuit een brede, meerlagige benadering (topo- en geografisch, sociaal, cultureel, historisch, planologisch, geologisch, ecologisch...) worden op zowel macro-, meso- en microschaal de context maar tevens bestaande (vloed)-dysfunctionele en (vloed)-dystopische fenomenen in kaart gebracht (mappings, infographics, opmetingen) en onderzocht op hun werking en aard. (teamwork in groepjes van 3 à 4 studenten).

ter info | ARCHITECTURE AS A GAMECHANGER

De inhoudelijke onderbouw van deze oefening is gebaseerd op de reflectienota 'Architecture as a gamechanger' van Studio AAP (Zie deze tekst in bijlage) en het boek 'De Toekomst van Nederland, de kunst van richting te veranderen' van voormalig Nederlands Rijksbouwmeester en OMA-architect Floris Alkemade.

De eerste tekst biedt een zicht op de door ontwerpend onderzoek vergaarde inzichten over het potentieel van architectuur als een discipline die maatschappelijk (meer) verschil kan maken, en is gebaseerd op de oefeningen en acties die werden georganiseerd als opleidingsonderdelen onder de AOB Spatial dysfunctions strategies (SDS) in de werkgebieden Aalst en Doel. Een belangrijke insteek is de inzet van architectuurconcepten die als een schijnbare paradox opereren vanuit de actie (hier en nu) én toekomstperspectieven creëren: van het tijdelijke (maar permanentie creërend) naar het permanente (zonder eeuwigdurend te zijn).

De tweede tekst beschrijft glashelder de grote uitdagingen waar we vandaag (in de lage landen) voor staan, en roept zowel wetenschappers als ontwerpers op om nú het voortouw te nemen in de strijd om onze maatschappij en onze planeet duurzaam leefbaar te maken. Om aan de zeer urgente problemen zoals watersnood (overstromingen, zeespiegelstijging maar ook droogte) en (sociaal vervreemdende) digitalisering te kunnen het hoofd bieden, is vooral de kracht van onze verbeelding een sterk wapen om op grote schaal van richting te kunnen veranderen.

ter info | TIJDELIJKE PERMANENTIES/PERMANENTE TIJDELIJKHEID (TP/PT)

Ondanks de grote verscheidenheid in schaal en de brede tijdsfork (van enkele maanden tot ettelijke jaren, soms decennia) kan een strategie van tijdelijk permanentie / permanente tijdelijkheid in al deze gevallen ingezet worden om een dysfunctionele werking, op zijn minst tijdelijk, te kunnen remediëren. Zo een TPPT- strategische aanpak kan preventief of curatief zijn. Ze beperkt het maatschappelijk verlies en creëert nieuwe maatschappelijke winsten.

TPPT-strategische projecten komen tot stand in een wisselwerking tussen beleid en lokale actoren, maar overstijgen het klassiek domein van ruimtelijke planning en stedelijk ontwerp. Het zijn vonken, ontstaan door de wrijving van creativiteit en teloorgang, die maar kunnen ontstaan bij de gratie van alertheid, architecturale spitsvondigheid, een hoog vermogen tot associativiteit en empathie, ... Goed doordacht ingezet ontsteken deze vonken een groter vuur, dat een straat, een bouwblok, een wijk of een stadsdeel aanwakkert en structureel versterkt. TPPT's vormen a.h.w. een injectie van vitamines aan een verzwakt (stedelijk) gebied. De architectuur wordt zo maatschappelijk remediërend, en meer dan een ruimtelijk object.

ter info | PARTICIPATIEF OBSERVEREN

Participatief observeren (naar antropologe dr. R. Soenen) is een methodiek die we aanleren en toepassen en noodzakelijk is voor goed veldwerk. Het veronderstelt interesse en betrokkenheid bij het observeren van de ruimte én de gebruikers van de ruimte. Participeer (doe mee met) aan gewone alledaagse activiteiten, terwijl je registreert (memoriseert, kijkt, observeert, tekent, fotografeert, schildert, filmt...). Kom dicht bij het onderwerp, maar hou ook professioneel afstand (zonder afstandelijk over te komen). Cijfer je weg én wees uitdrukkelijk aanwezig als jezelf. Zoek 'gatekeepers' (aanknopingsfiguren), en 'third things' (schijnbaar onbenullige contactmiddelen).

programma: werking

FASE 1 / ANALYSE (groepswerk): *onderzoek van een site in het waterrijk AALSTERLAND (Denderbekken)*

Het projectgebied Aalsterland is een regio in Oost-Vlaanderen die wordt gevormd door het stroomgebied van de Dender. Vanuit de Vlaamse Ardennen vloeien beken en moerasgebieden hemelwater naar de rivier die steden als Aalst en Dendermonde hun historische en industriële ontwikkelingen bepaalde (bv. water voor de textielindustrie, brouwerijen...). Het water is vandaag echter vaker een zorg dan een zegen in deze regio. In heel het Denderbekken doen zich regelmatig overstromingen voor, er is doorheen de geschiedenis te veel bebouwd en te weinig ruimte voor de rivier gelaten.

In Aalst wordt al lang gebroed op een nieuwe, stedelijke verbondenheid met het water. Het openleggen van oude waterlopen in de stad heeft een aanvang genomen en creëerde reeds boeiende stadsnatuur-plekken. Grootschalige masterplannen om de stad 'waterproof' en water-aantrekkelijk te maken (van o.a. West 8) zijn inspirerend maar komen niet of amper tot realisatie. Vanuit de Vlaamse overheid wordt naar deze regio bezorgd gekeken, en een globaal nieuw ruimtelijk beleid dringt zich op. Maar voor het zo ver is vloeit nog heel wat water naar de Schelde. Rond Dendermonde en aan de Schelde, vooral in deze regio, krijgt het Sigmaplan stilaan vorm: nieuwe overstromingsgebieden scheppen ook nieuwe natuur. Maar sluit dit andere ruimtelijke ontwikkelingen uit? Grote plannen zijn vaak éénlagig (op één probleem gericht), kennen vaak trage processen en botsen vaak op korte-termijn belangen en allerlei maatschappelijke drempels (politiek, financiering,...).

In tegenstelling tot goedbedoelde maar inefficiënte beleidsplannen willen we werken aan architectuur die echt een verschil maakt: architecture as gamechanger. Daarom focussen we in deze studio op 'minorplanning': vanuit een synthese en referentieonderzoek formuleren we een brede visie op de toekomst van [het Aalsterland \(en zijn wateroverlast\)](#), waarin we een netwerk van eerder kleinschalige projecten opzetten die ingebed zijn in de lokale context en gedragen worden door de gemeenschap. Een stap-voor-stap aanpak die op termijn een grote impact kan hebben op de leefbaarheid, de ecologie en de waterhuishouding van deze waterrijke regio. Kan het water zo ook een middel zijn om een nieuwe, positieve dynamiek en veerkracht te creëren? Gezien de urgentie van de klimaatproblematiek zetten we ook in op strategische tijdelijke projecten (remediërende injecties) die kunnen wortelen en tot duurzame permanenties kunnen uitgroeien (TP/PT).

We laten ons in deze fase grondig informeren door deskundigen (wetenschappers, ecologen, planners, ontwerpers). Ter inspiratie gaan we kijken in binnen- en buitenland hoe waterbeheer, ruimtelijke ordening (stedenbouw, landschap, stadsnatuur) en architectuur hand in hand kunnen gaan. We richten onze blik op Nederland en Denemarken (Kopenhagen) voor een studiereis.

RESULTAAT 1 = Minorplan: bundel met rapportering van het analyse- en onderzoekswerk, schetsen, schema's, geïllustreerde synthesevisie)

FASE 2 / ONTWERP (persoonlijk werk): *ontwerpopdracht op een concrete site in het projectgebied*

Het minorplan omvat meerdere concrete projecten die kunnen variëren van [een \(historisch of nieuw\) gebouw tot een \(herinrichting van een\) straat, plein, wijk of bouwblok](#), [een binnengebied of een landschappelijke infrastructuur](#) waarvan het programma voortvloeit uit het onderzoek. Deze projecten worden individueel of in teams van 2 verder ontwikkeld en ontworpen. Het zijn grassrooted projecten, die allen op hun manier bijdragen tot de transitie naar een duurzamere, klimaatvriendelijke omgeving.

De site(s) zijn niet vooraf bepaald maar komen voort uit het onderzoek dat in groepsverband wordt gevoerd in de regio.

Via verkenningen, veldwerk, observaties bronnenonderzoek, mappings, analyses, ontmoetingen met deskundigen en lokale bewoners worden problematieken vastgesteld en geanalyseerd.

Per site wordt een 'academische opmeting' getekend (meerlagig, contextueel, gedetailleerd, historisch en bouwkundig nauwkeurig, objectief weergevend zoals de site is...) waarbij het tekenen deel uit maakt van het onderzoekend én ontwerpend werk).

In overleg met stakeholders en diverse gebruikersgroepen gaan we op zoek naar de potenties en kansen om innovatieve ruimtelijke concepten en wervende architecturale projectvoorstellen op te baseren. Deze worden via ontwerpend onderzoek uitgewerkt tot plannen en maquette(s) of 3D-model op een gepaste schaal (macro/meso/micro), gericht op effectieve communicatie naar de gemeenschap en overleg met beleidsmakers (publicatie, tentoonstelling, website, actie...). We maken een verkennende oefening omtrent de economische en technische haalbaarheid, als basis voor een realisatiedossier.

RESULTAAT 2 = Projectvoorstel: bundel met academische opmeting en ontwerp, conceptnota, wervend communicatiebeeld, haalbaarheidstoets.

In de parallele studio wordt met dezelfde insteek gewerkt rond een tweede case, die ook verbonden is aan het "Scheldeland". Daarom zal het onderzoek, de analyses etc. vaak in samenwerking met die studio gebeuren. Samenwerking en uitwisseling scherpen het eigen vizier. Ook de output, gericht naar de gemeenschap, zal op elkaar afgestemd worden zodat een groter samenhangend toekomstperspectief voor de ontwikkeling van het Scheldeland ontstaat.

programma: timing

FASE 1: week 1 – 5 (analyses)

week 1	introductie / lezing Floris Alkemade / introductie tot participatief observeren en mappings / start bronnenonderzoek
week 2	ANALYSE – gebiedsverkenningen, observaties en mappings
week 3	ANALYSE - input van deskundigen (o.a. Stadsnatuur)
week 4	ANALYSE - synthese- en visievorming
week 5	ANALYSE – minorplan, resultaat 1 draft

FASE 2:

week 6 – 9 (ontwerp VO)

week 6+7	kiem individueel project / start ontwerp VO
week 8	atelierweek (studiereis, excursie o.v.)
week 9	ontwerp VO resultaat 2 draft

week 10 – week 14 (ontwerp DO en uitwerking)

week 10-13	uitwerking ontwerp DO
week 14	eindevaluatie presentatie resultaat 2

bijzondere methodiek

- Er wordt zowel individueel als in groep (teams van 3 à 4 personen) gewerkt.
- Er wordt een studiereis/excursie naar Nederland en Kopenhagen gepland (in week 8). Onder voorbehoud van covid-19 maatregelen)
- Veldwerk op de sites is een belangrijk aspect; dit gebeurt afwisselend in kleine teams, in grote groep als individueel
- Participatief observeren (zie hoger)
- Waarnemend tekenen (schetsen) is tevens een belangrijke vaardigheid die we in het proces oefenen en verfijnen. Het onderzoekend kijken beeldend registreren vormt de basis voor het verder ontwerpend onderzoek.
- De atelierdagen zijn, tenzij het anders wordt aangekondigd door de begeleiders, te beschouwen als actieve werkmomenten in de studio. Dan wordt zowel in groep (team) als individueel gewerkt aan het onderzoek en het ontwerp, onder begeleiding. Elke student is voltijds aanwezig.
- Er wordt een permanente schriftelijke en visuele rapportering van al het onderzoeks- en veldwerk gedaan in een individueel logboek (A4) en een schetsboek (A4). De wekelijkse progressie wordt besproken in het atelier en ge-upload op het digitaal deelplatform (Toledo)

Studiemateriaal

- De onderzoeks- en ontwerpresultaten van Barg opo 55 van 2015-2021 (Toledo archief)
- De onderzoeks- en ontwerpresultaten van Marg opo 24 van o.a. 2019-2021 (Toledo archief)
- Inputs van gastcolleges en excursies
- Relevante literatuur wordt bij de introductie aangereikt, geselecteerd o.a. uit onderstaande lijst
 - Gehl J., Steden voor Mensen, Vanden Broele, 2016
 - Stadsnatuur maken, Stad Rotterdam, 2017
 - Jane Jacobs, The death and life of great American cities, 1961
 - Jan Creve e.a., Waarom Doel en de polders (niet) weg moeten voor de Antwerpse haven, sept. 2012
 - Jeroen Janssen, Doel, 2013 (Uitgeverij Oogachtend)
 - Chris De Stoop, Dit is mijn hof, 2015
 - Dirk Draulans, In de Putten, 2016
 - Hessel, S., Indignez-vous! Neem het niet!, 2010 en Engagez-vous! Doe er iets aan!, 2011
 - Italo Calvino, Invisible cities, 1972
 - Aude De Tocqueville, Atlas van de verdwenen steden, 2015
 - Hertzberger H., Architectuur en structuralisme, speelruimte en spelregels, Naioio Rotterdam 2014
 - Dehaene M., Tuinieren in het stedelijk veld, A&S books, Gent, 2013
 - Atelier Bow-Wow, Echo of space /space of echo, Inax, Tokyo, 2009
 - Hajer M, Reijndorp A., Op zoek naar nieuw publiek domein, analyse en strategie, NAI Rotterdam, 2001
 - Ishigami J, Another scale of architecture, Kyoto, 2010
 - Samen werken aan de ruimte van morgen, P. Cabus e.a., 2017 (brochure bij Witboek Beleidsplan Ruimte Vlaanderen)
 - zie hoger

evaluatieprocedure

Er is een constante evaluatie van de ontwerpschetsen, maquettes, tekeningen, schema's,... gedurende de 14 weken. De student wordt dus niet enkel beoordeeld op het eindresultaat en de eindpresentatie.

Er worden een tussentijdse review georganiseerd. Hierbij wordt het werk dat tot dan geleverd is beoordeeld door de docent(en) (eventueel bijgestaan door collega's of externen). Er wordt een beoordeling meegedeeld aan de hand van deze categorieën:

- het voorgestelde werk kon niet overtuigen, van de student wordt een betere / andere insteek verwacht
- het voorgestelde werk heeft elementen met potentie maar deze werden niet voldoende kwalitatief uitgewerkt het voorgestelde werk toont voldoende waardevolle elementen voor verdere uitwerking

Het groepswork (analyse en basis voor individuele projecten) wordt in een eerste tussentijdse review geëvalueerd. Het vormt de 'kapstok' voor een individueel ontwerp. Het individueel ontwerp kan zo een 'toegevoegde waarde' zijn voor het basiswerk (maar kan er ook een 'negatieve waarde' aan geven).

Eindpresentatie

De student presenteert de resultaten van deze ontwerp oefening op een persoonlijke en coherente wijze, aan de hand van maquettes en analoge documenten, al dan niet opgebouwd / gecombineerd met digitale beelden. Per student wordt een presentatie van 20 minuten voorzien (d.w.z. 14 minuten om compact zijn project(en) voor te stellen en 6 minuten voor vraagstelling). De docent laat zich eventueel bijstaan door collega's of externen

evaluatievorm

Raadpleeg voor de evaluatievorm de ECTS fiche.

Type: Permanente evaluatie zonder examen tijdens de examenperiode

Evaluatievorm: Procesevaluatie, Ontwerp/Product, Presentatie

Er is geen tweede examenkans!

Het atelierteam beoordeelt zowel het ontwerpproces als het ontwerpproduct en doet dit op basis van de door de studenten gemaakte werkstukken, werk- en ontwerp presentaties. Het atelierteam kan zich in deze beoordeling laten bijstaan door externen. Afhankelijk van de gekozen studio kunnen ook andere evaluatievormen toegepast worden (bv. peer- of zelfevaluatie) - dit wordt specifiek omschreven in de leerfiche van de studio.

Eventuele wegingen (proces/product) of eventuele deelquotaties worden gespecificeerd in de leerfiche van dit onderdeel, evenals de presentaties en evaluaties en de daarvoor in te dienen werkstukken en hun inleveringstermijnen.

Opmerkingen:

Indien een student een ondubbelzinnig vastgelegde en gecommuniceerde inleveringstermijn niet respecteert, wordt het werkstuk als niet-ingeleverd beschouwd. De student krijgt voor deze (deel)opdracht NA (niet afgelegd). Deze regeling geldt voor alle vormen van in te dienen werkstukken. Alle werkstukken worden zoals bepaald, persoonlijk of via Toledo, overhandigd aan de examinator.

Indien de student door overmacht niet aanwezig kan zijn op het indienmoment of de evaluatie, dient de student in elk geval zijn werkstuk – op het voorziene indienmoment en in de toestand waarin het zich dan bevindt – in. Hij laat het werkstuk indienen door een derde tegen ontvangstbewijs of hij stuurt het werkstuk – of foto's ervan – tijdig digitaal via email naar de titularis. Het ingediende geldt als beeld van de toestand van het werk op dat moment.

De student dient ten minste 80% van de contacturen aanwezig te zijn en actief deel te nemen aan de onderwijsactiviteiten. Indien de student niet voldoet aan deze voorwaarde wordt hij niet toegelaten tot het examen.

leerresultaten

De leerresultaten vormen het kader van het OPO en van de evaluatie. Ze zijn terug te vinden in de ECTS fiche.

gedragsindicatoren (basis voor de evaluatie)

De student kan omgaan met een complexe en gediversifieerde vraagstelling

De student kan een synthetiserend ontwerp genereren

De student kan zijn visie relateren aan maatschappelijke relevante ontwerpen

De student kan kritisch reflecteren over basisbegrippen in de architectuurtheorie

vormvereisten en in te dienen documenten (indien relevant)

- Resultaat 1: Onderzoeksbundel met analyses, reflecties en globale visie, concepten voor deelprojecten
- Resultaat 2: Ontwerpbundel met werk en studiemateriaal, referenties, verantwoording
- Digitale presentatie met de verzameling van alle documenten
- Ontwerp (o.v.):

Tekeningen:

schetsen en watercolours
dwarse en langse doorsnede
plattegronden
fragmenten doorsnedes en plattegronden
detail(s)

Maquettes:

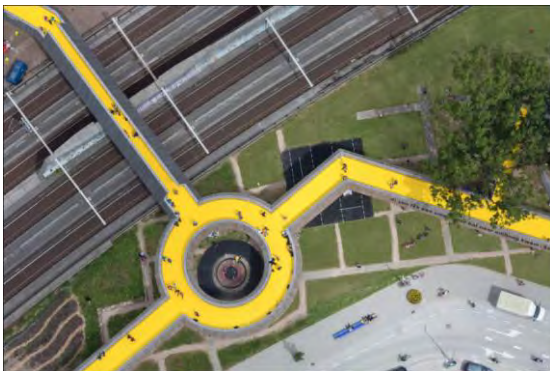
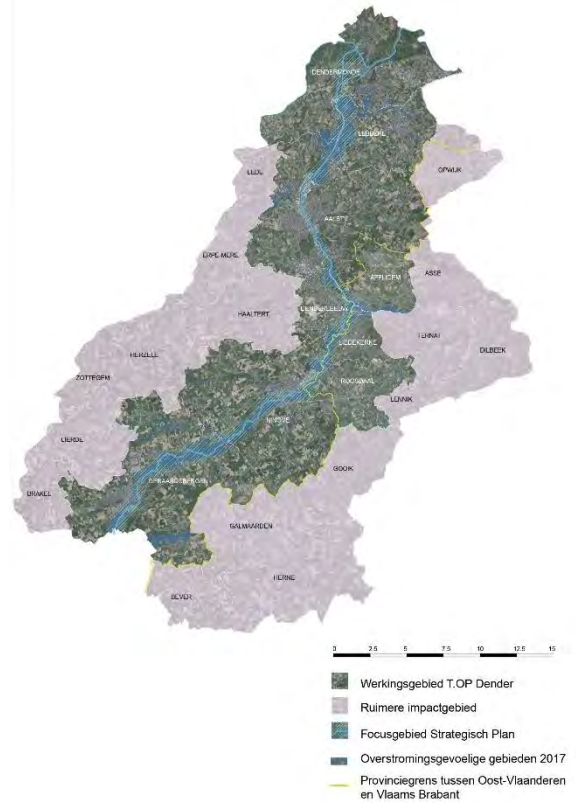
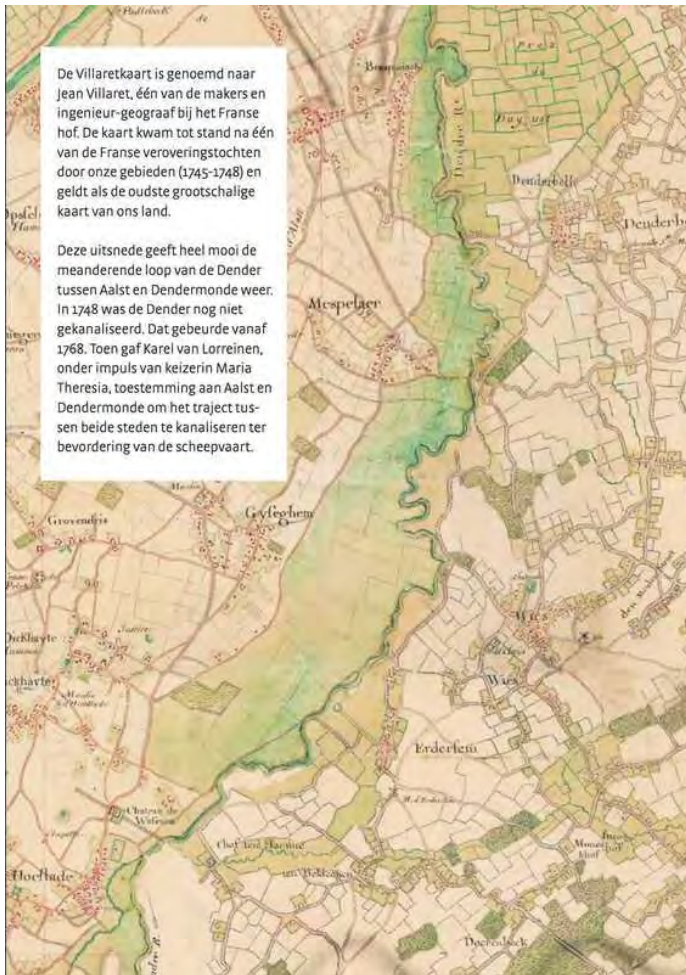
Inpasmaquette, fragment-maquette, detailmaquette

De preciese details i.v.m. de in te dienen stukken worden tijdens het atelier meegegeeld.



Dender te Aalst, zomer 2021

Bachelor in de architectuur – fase3 - sem1
 Leerfiche OPO 55 ontwerpen
 deel B – beeldmateriaal



TP/PT: Luchtsingel, Rotterdam (ZUS)



Dender te Aalst



Aalst, binnengebied bouwblok (WHY AALST? 2019-20)



Aalst, Minorplan binnengebied Keizershallen (WHY AALST? 2019-20)

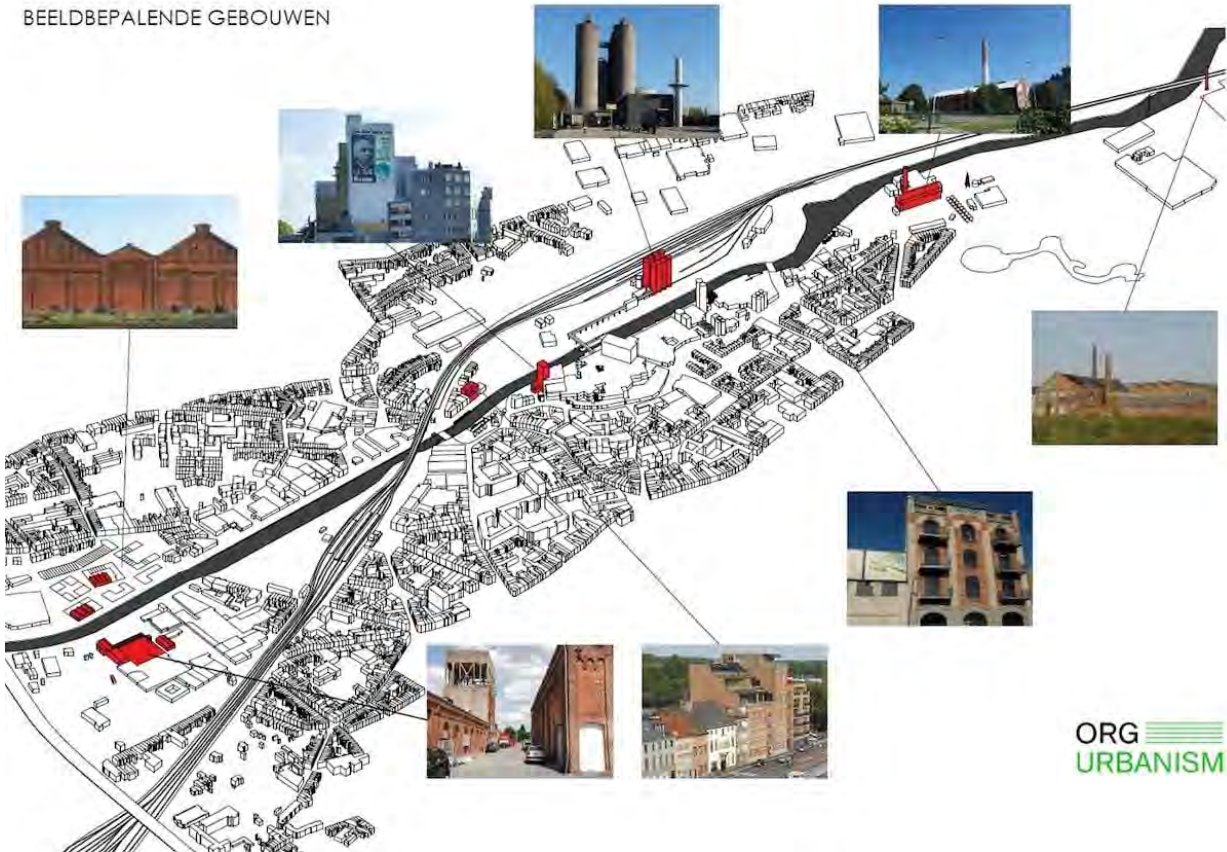


Aalst, eiland 'Chipka'



Aalst, masterplan Stationsomgeving (BUUR)

BEELDBEPALENDE GEBOUWEN



Aalst, project De Kaaien, beeldbepalend erfgoed

Bachelor in de architectuur – fase3 - sem1
Leerfiche OPO 55 ontwerpen

deel C – verplaatsing gelinkt aan de opdracht

Noteer hier de studiereis/-reizen gekoppeld aan deze opdracht:

Locaties:

1. Diverse locaties in België, Nederland, Duitsland, Denemarken, nog verder te bepalen in het kader van het referentieonderzoek_verplicht (o.v.)
2. Aalst en omgeving_verplicht (o.v.)

Noteer hier de locatie(s) waar studenten voor deze opdracht zullen werken:

Locatie:

1. Atelier St-Lucas Campus Gent_wekelijks op woensdagen_verplicht
2. Aalst en omgeving en mogelijke diverse andere locaties nog verder te bepalen, deels verplicht en deels facultatief, tijdens de andere dagen