

Studio Sv-On-Po-Gi

Arnaud Hendrickx (architect / scenograaf) & Filip Mattens (architect / filosoof)

Deze studio is een afstudeer-omgeving die gevoed wordt door 3 aspecten:

- 1- Het eigen werk van de student: we zoeken eerst in jouw 'oeuvre' naar jouw kwaliteiten
 - 2- Twee x twee sites: 4 plekken die zowel fysiek als mentaal inspireren én uitdagen
 - 3- Een bijzondere aandacht voor de zintuiglijke beleving van architectuur
- => Je formuleert je eigen opdracht

-1- PORTFOLIO

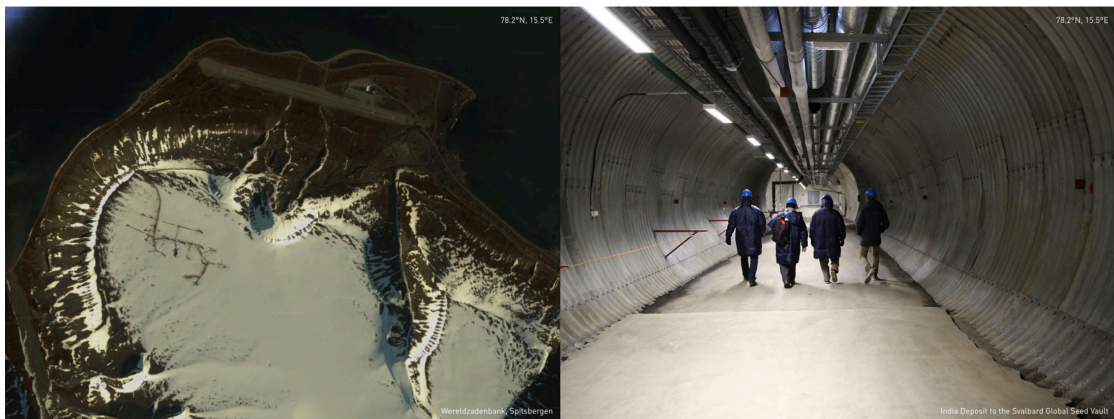
De studio start met een reflectie op je eigen oeuvre tot nu toe: je herbekijkt je eigen productie (*ontwerpen, tekeningen, modellen, ideeën... uit vroegere ateliers, expressie...*) en je maakt een selectie (*je beste resultaten; zaken waarop je wil voortwerken; zaken die je graag zou herbeginnen...*). Vervolgens gaan we samen met jou op zoek naar de kwaliteiten die daaruit naar voor komen: Wat typeert jou als ontwerper? Wat drijft jou en wat ambieer jij? Waar liggen jouw sterktes als ontwerper, denker, maker, graficus...

Op basis van deze reflectie vragen we jou om een opdracht te proberen formuleren voor jezelf: een opdracht die jou ligt, is een opdracht waar je volledig wil voor gaan en die jou ook uitdaagt, zodat je tot een afstudeerproject komt dat jou als ontwerper markeert.

Opdat de formulering van de eigen opdracht niet in het luchtledige zou gebeuren, biedt de studio 4 sites. Het gaat om 4 uitzonderlijke plekken die we gezamenlijk gaan onderzoeken. Deze 4 plekken zijn zeer beladen, maar bieden telkens ook een uitgesproken ruimtelijke beleving. Zowel de fysieke plekken als hun betekenissen kunnen in wisselwerking met jouw profiel als ontwerper een aanleiding vormen om jouw opdracht te formuleren.

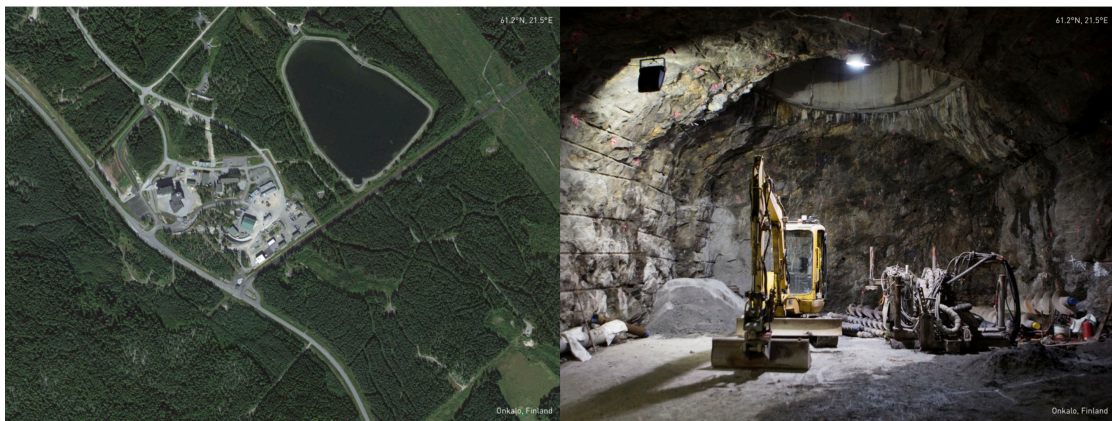
-2- TWEE X TWEE SITES

Twee sites in het Noorden. Twee sites in het Zuiden.



SITE 1 - 78°14'08.5"N 15°29'28.7"E

Op duizend kilometer van de Noordpool bevindt zich een bouwwerk in een berg waar men van elke plantensoort ter wereld een kleine hoeveelheid zaden invriest. Elke natie – van Ecuador tot Noord-Korea – stuurt haar materiaal. Door de inbedding vormt het gebouw een natuurlijke koelkamer die ook zonder menselijk onderhoud kan blijven voortbestaan. Het gebouw is dus een wereldwijd archief van vegetatie, geordend op geografische locatie. De bedoeling is om te vermijden dat plantensoorten die zich ontwikkelden over een enorme tijdsspanne door menselijke of natuurlijke catastrofes zouden verdwijnen. Eén land in oorlog was onlangs reeds genoodzaakt het eigen materiaal terug op te vragen.



SITE 2 - 61°14'06.4"N 21°28'54.9"E

In Finland is een project in aanbouw dat bestaat uit een banale garagepoort waarachter een tunnel begint die kilometers lang afdaalt naar een netwerk van ondergrondse opslagplaatsen. Dit bouwwerk is bedoeld als depot voor kernafval. Radioactief materiaal blijft gedurende 100.000 jaar dodelijk voor alle leven. Binnen honderd jaar zal het depot vol zijn en moet het bouwwerk dichtgegooid worden op zo een manier dat niemand het ooit zal vinden. De uitdaging is ervoor te zorgen dat toekomstige beschavingen nooit verleid zullen worden de ondergrondse depots te openen. Hoewel de piramides amper 5000 jaar oud zijn en er een continuïteit is tussen de Egyptische, Romeinse en onze huidige beschaving zijn vele aspecten van de piramides een raadsel voor ons. Binnen 60.000 jaar zal een nieuwe ijstijd plaatsgrijpen. Wij kunnen ons niet inbeelden welke kennis en technieken toekomstige beschavingen zullen hebben. Hoe kan men bewerkstelligen dat mensen in de toekomst dit bouwwerk niet willen binnengaan?



SITE 3 - 45°22'55.3"N 12°19'52.1"E

In een uithoek van de Venetiaanse Lagune ligt een klein, driedelig eiland, Poveglia, dat ten tijde van de pestepidemie gebruikt werd om schepen en hun bemanning 40 dagen in afzondering te plaatsen om te vermijden dat ze de ziekte zouden binnenbrengen. Hier ontstond de term "quarantaine" (*quaranta giorni*). Wie echter over de brug naar het noordelijke deel gestuurd werd, zou het eiland niet meer verlaten. Tussen 1920 en 1970 werden de gebouwen opnieuw gebruikt, dit keer als omstreden psychiatrische instelling. Sindsdien is het eiland ontoegankelijk.



SITE 4 - 37°47'16.4"N 12°58'17.8"E

Vijftig jaar geleden werd het Westen van Sicilië door een aardbeving platgegooid. Hoewel andere plaatsen in de omgeving heropgebouwd werden, bleef één dorp liggen als ruïne. De Italiaanse kunstenaar Alberto Burri vormde de ruïne om tot één groot architecturaal landschappelijk monument. Ondertussen werd even verderop een geheel nieuw dorp ontworpen.

We gaan deze sites eerst gezamenlijk 'ontginnen'. We hebben ze voor deze studio geselecteerd omwille van hun betekenis én omwille van hun fysiek-zintuiglijke belevingswaarde.

Het gaat dus om vier plaatsen die zo uitzonderlijk zijn dat ze evenzeer een reflectie over het bewonen van onze planeet als een heel concrete bouwopgave kunnen uitlokken. Jouw eigenheid als ontwerper zal uiteindelijk bepalen wat je aangrijpt om als architect te onderzoeken of te beantwoorden.

-3- ARCHITECTUUR ALS MULTISENSORIELE BELEVING

Qua betekenis contrasteren de Noordelijke met de Zuidelijke sites; tegelijk zijn de Noordelijke en Zuidelijke sites ook onderling elkaars tegenpolen. Maar hetzelfde geldt voor hun concrete belevingswaarde. Het zadendepot bevindt zich in een onbegroeid, besneeuwd landschap, waar meer ijsberen dan mensen wonen. Het wordt er nooit donker in de zomer. Het nucleair depot daarentegen ligt aan de zee, tussen Stockholm en Helsinki. De komende honderd jaar is het de reële dagelijkse werkplek voor ingenieurs en arbeiders die haast nooit het daglicht zullen zien. Het versteende dorp in Sicilië daarentegen is muisstil en verlaten – het is open maar zo heet dat men er niet kan blijven. Het eiland in de Lagune is verboden terrein maar een aanlokkelijke plek, omgeven door blauwgroen water, met zicht op Venetië maar tegelijk ver weg van het massatoerisme dat de stad verstikt.

De sites bieden elk op hun manier sterk uitgesproken zintuiglijke condities, die daardoor ook een uitgelezen oefenterrein bieden om in te zetten op de belevingswaarde van architectuur. Aandacht voor de zintuiglijke dimensie van architectuur is een focuspunt van de docenten van deze studio dat andere thematische interesses uiteraard niet uitsluit.

-0- SAMENGEVAT

De studio start met een analyse van en reflectie over je eigen portfolio. Tegelijk gaan we in groep de sites onderzoeken en bespreken: wat ze *zijn*; wat ze *betekenen*. Tegen het begin van semester 2 heeft elkeen een eigen opdracht geformuleerd (in dialoog met de docenten). In het tweede semester worden de projecten individueel uitgewerkt. De thuisbasis van de studio is (in principe) onze Brusselse campus (Paleizenstraat, vlakbij het Noordstation).