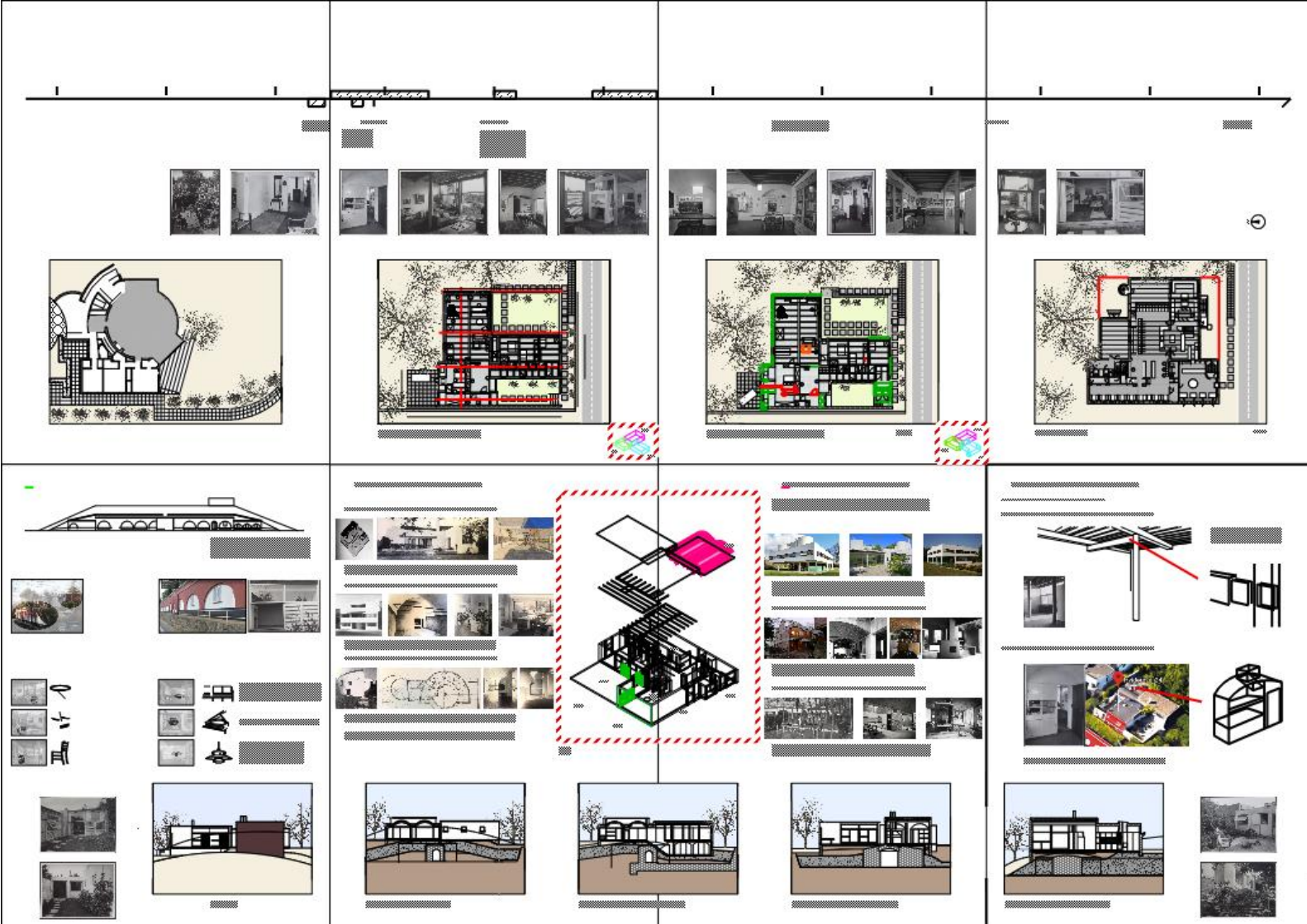
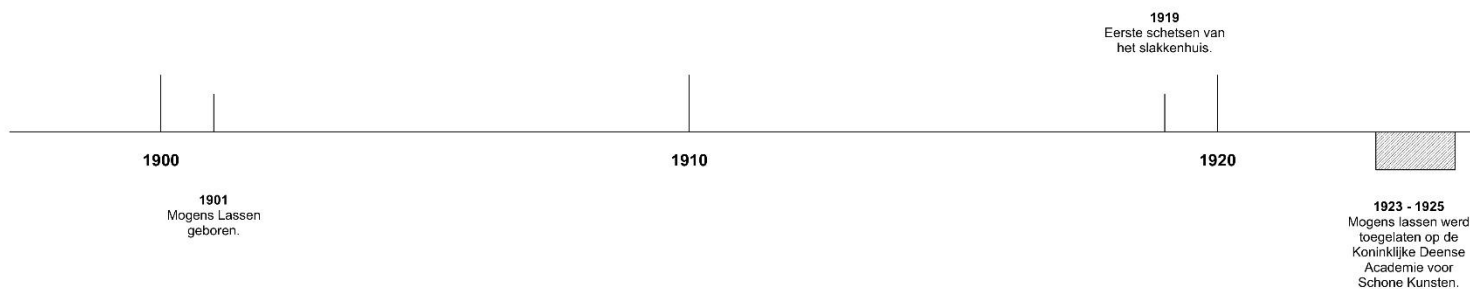


Hoe de A0's samen ophingen.



Pauline Van Delsen en Stien Vanderstede.

Tijdslijn



Grondplannen
1:50

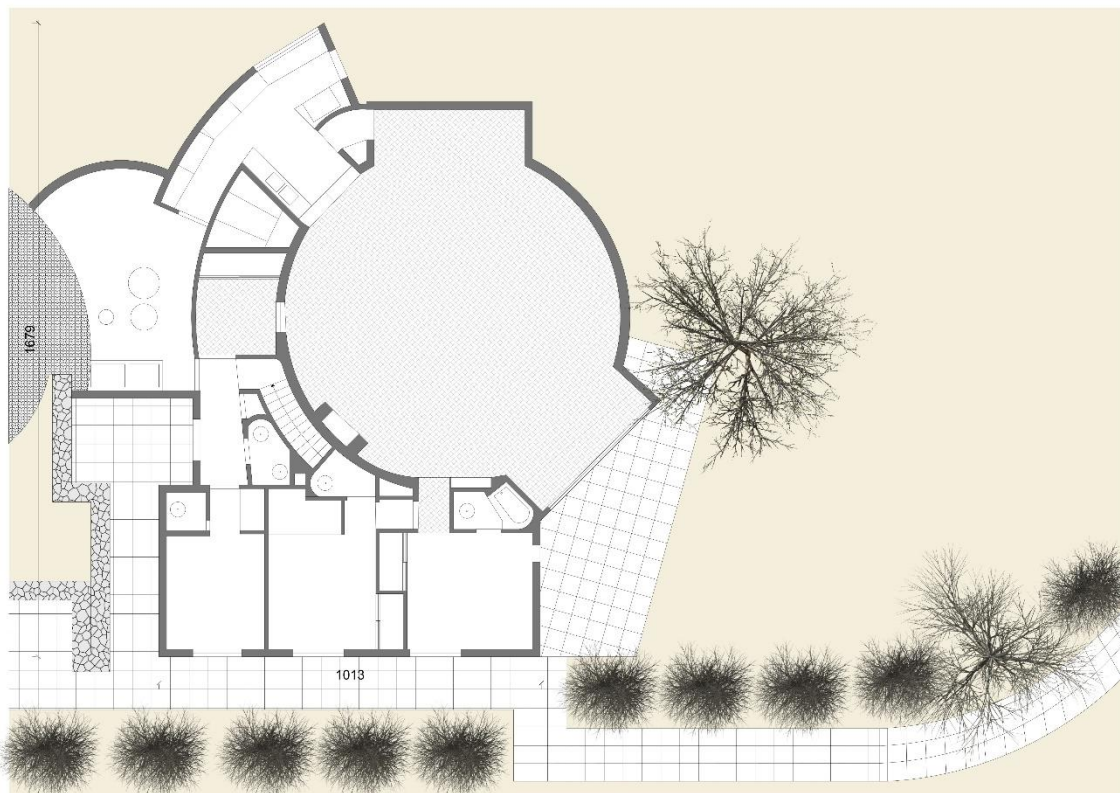


1



2

Plan 0 werd nooit uitgevoerd. Ellen Wanscher had een voorkeur voor een traditioneel dak ipv. een koepel en de kosten waren te hoog.



Plan 0: Huis voor Ellen Wanscher - Mogens Lassen - 1940
1:50

1925 - 1934
Verdere architectuur opleiding bij onder andere Tyge Hvass.

1935
Eigen praktijk opgericht. Eerste schetsen van Mogens Lassen zijn daken (koepels en gewelven). Niemand was geïnteresseerd in de daken, mensen hadden een voorkeur voor traditionele daken.

1940 - 1942
Bouw huis voor Ellen Wanscher.

1942
Huis voor Ellen Wanscher voltooid (Plan 1).

1947 - 1955
Mogens Lassen maakt verschillende plannen voor een dubbele garage aan de voet van de berg.

1930

1940

1950

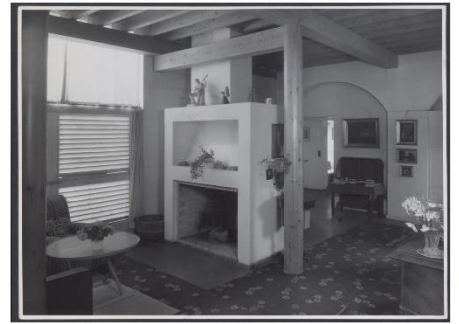
1929
Tentoonstelling van het huis van de toekomst.

1940
Ellen Wanscher koopt een villa hoog op het fort, Hvidorevej 24.

1949
Mogens Lassen verbeterd het huis.

1927 - 1928
In Parijs gewerkt voor een ingenieursbedrijf Christiani & Nielsen + Kennismaking met Le Corbusier.

1940
Mogens Lassen ontwerpt Egyptische tafel + Start ontwerpen van huis voor Ellen Wanscher. Eerste ontwerp (Plan 0) wordt afgekeurd door Wanscher. Ellen had een voorkeur voor een traditioneel dak en de kosten waren te hoog. Hierna start hij aan een tweede ontwerp (Plan 1).



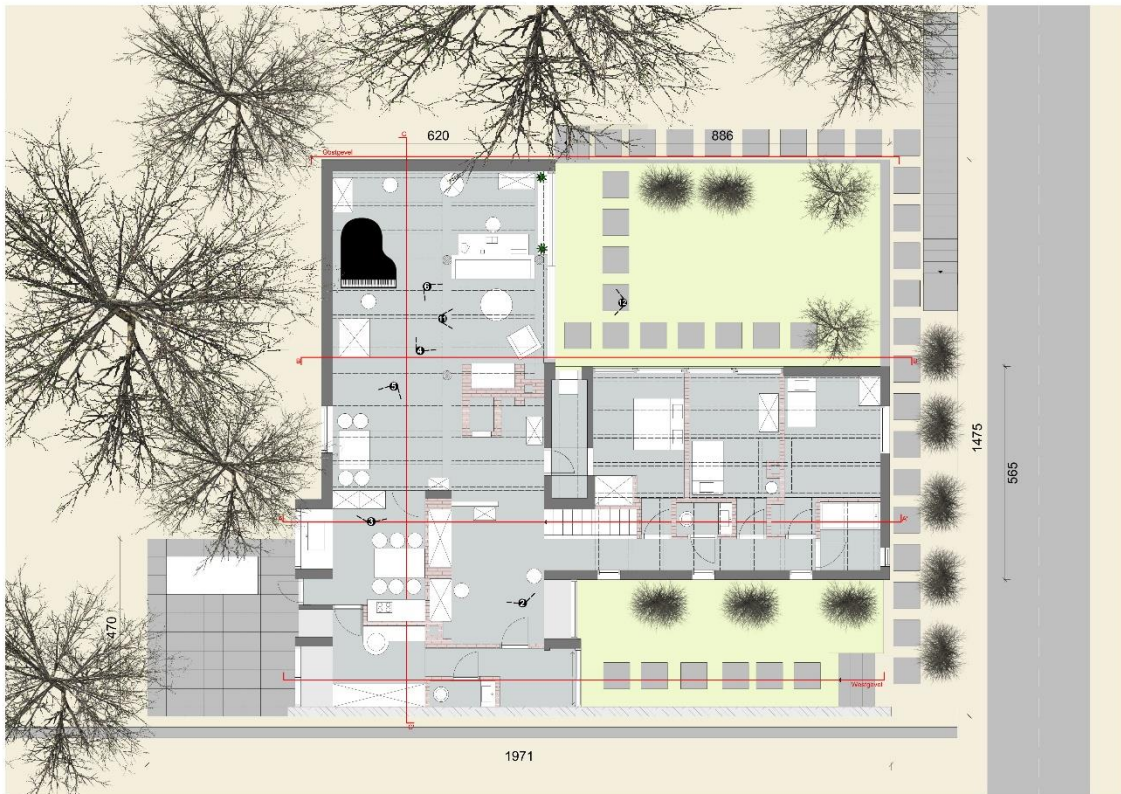
3

4

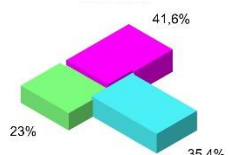
5

6

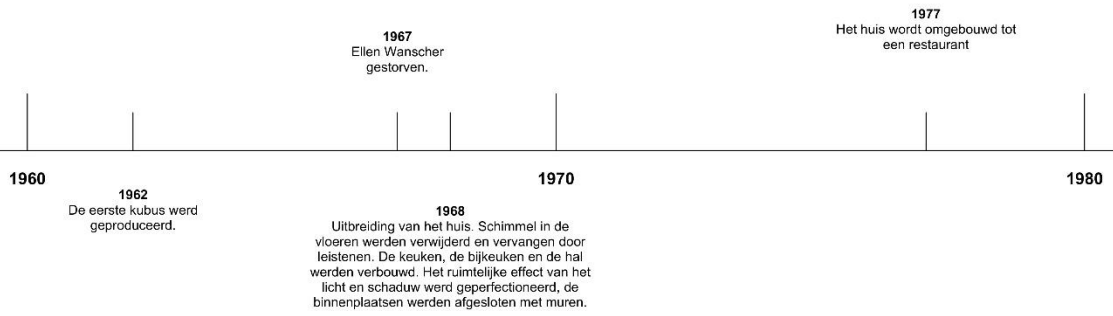
Plan 1 en ook het uitgevoerde plan was veel eenvoudiger, waarbij het ontwerp een kubus werd.



Plan 1: Huis voor Ellen Wanscher - Mogens Lassen - 1940
1:50



Wanscher - Mogens Lassen - 1940
 Pauline Van Delsen



7

8

9

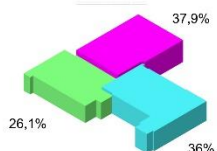
10

Plan 2 is de gerenoveerde versie. De opvallendste verbouwingen zijn de uitbreiding van de keuken en de badkamer. Ook werd de vloer vervangen door leistenen die hiervoor van beton was.



Plan 2: Verbouwing 1 van huis voor Ellen Wanscher - Mogens Lassen - 1968
 1:50

Afgebroken
 Opgebouwen



1987
Mogens Lassen
gestorven.

1986
Wc's en keuken
worden
gerenoveerd.

2008
Kleinkinderen en
achter-kleinkinderen
richten het
designbedrijf
ByLassen op.

1990

2000

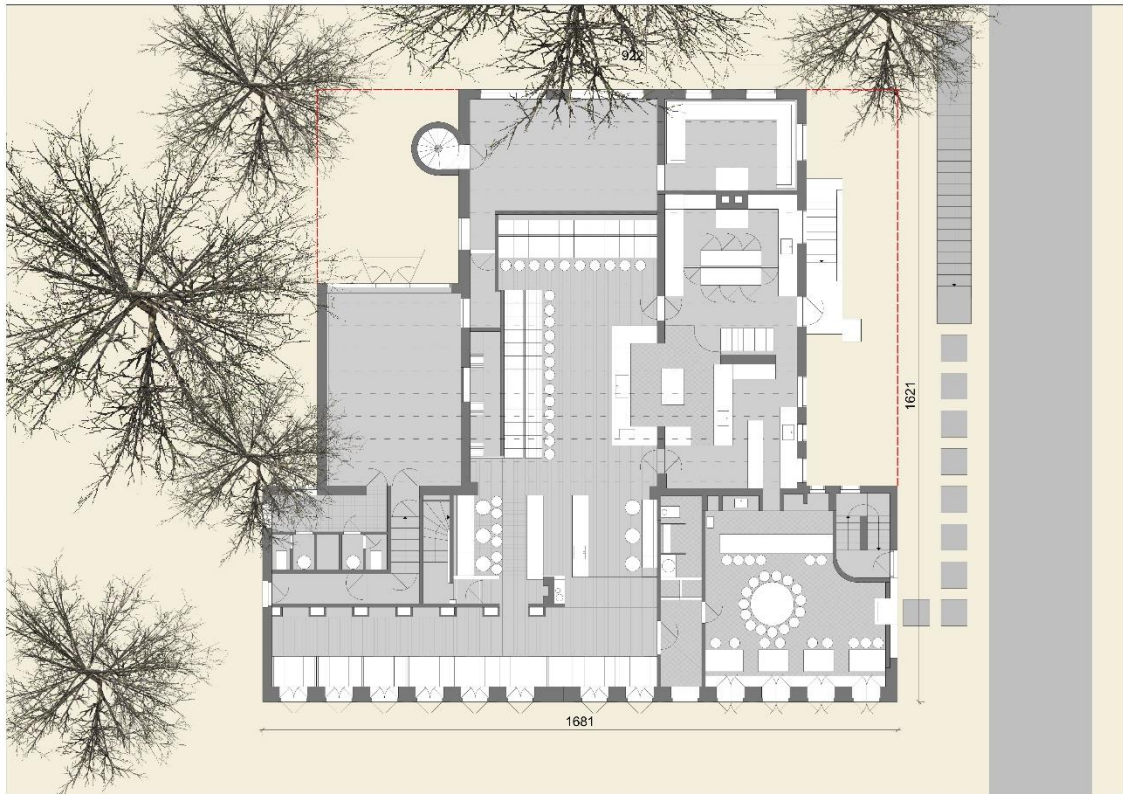
2010



11

12

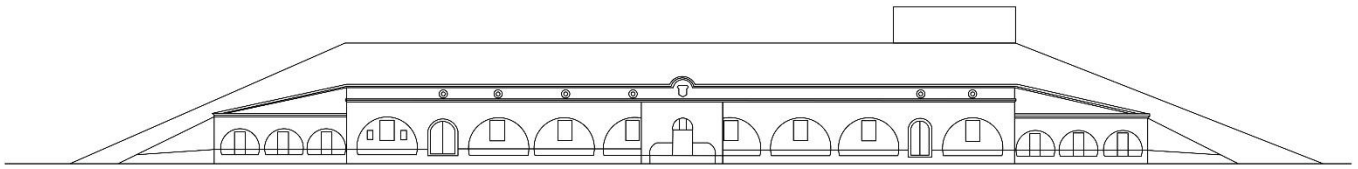
Plan 3 is de verbouwing van het huis dat een restaurant werd.



Plan 3: Restaurant - Mogens Lassen - 1977
1:50

Afgebroken

Invloeden van het Christiansholm fort



Christiansholm fort
1:300

Hvidorevej 24 is gelegen op een fort, dat Kopenhagen moest verdedigen van 1888 tot 1897. Het fort werd in 1922 gesloten.
Christiansholm fort is met zijn 96 meter bijna 5 keer zo groot als Hvidorevej 24.

De villa heeft een unieke locatie op de top van Christiansholm fort, vanwaar er een prachtig uitzicht is, terwijl de tuin en de binnenplaatsen een besloten en afgelegen locatie hebben. Het fort geeft een natuurlijk hellend terrein naar de villa, de toegangsweg langs de lange trap is uniek en charmant.

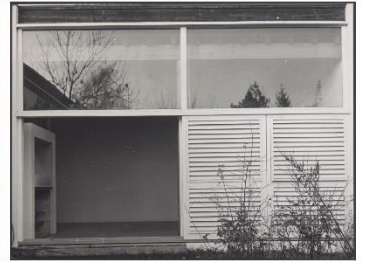
Mogens Lassen heeft zich laten inspireren door het Christiansholm fort. Zo zijn er een aantal opvallende gelijkenissen aanwezig en evolueerde het huis zelf ook tot een fort.



Een eerste opvallende gelijkenis is het bordeaux rode kleur van het fort die overgenomen is in het huis. Het huis is voornamelijk witgekalkt met 2 bordeaux rode muren.



Een tweede opvallende gelijkenis zijn de luiken met lamellen. Deze luiken met lamellen zijn in het huis aanwezig bij de ramen met uitzicht op de grote tuin.

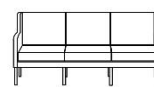


Meubelen

Ondanks dat Mogens Lassen een meubelontwerper was, zijn er verrassend weinig meubelen van Mogens Lassen zelf aanwezig in het huis. Het huis bevat daarentegen wel een aantal belangrijke exemplaren. De meubelen hebben een coherente stijl, ze zijn namelijk allemaal gemaakt van hout of hebben een natuurlijke aardkleur. Opvallende, felle kleuren vindt je niet terug in het huis.



De Egyptische tafel – Mogens Lassen
Mogens Lassen werd geïnspireerd door vouwstandaards die te vinden waren in het graf van Tulankhamun in 1922. De egyptische tafel is het enig meubelstuk van Mogens Lassen dat aanwezig is in het huis. De egyptische tafel is van hout gemaakt en is opbouwbaar.



Sofa - Kaare Klint
Een vintage driezitbank van Kaare Klint die geïnspireerd is op de KK41 181-bank voor het kantoor van de Deense premier in 1930. Met hoge zijkanalen en dwarsbalken onder de stoelen is de constructie kenmerkend voor Klint, waarbij vorm en functie elegant worden gecombineerd om het zitten comfortabeler te maken.



De Safari stoel – Kaare Klint
De stoel is ontworpen voor Rad Rasmussen in 1933. Het frame is gemaakt van essenhout en de zitting, rugleuning en armleringen van leder. De stoel is een van de eerste 'build-it-yourself' meubel, hij kan makkelijk gemonteerd en gedemonteerd worden.



Vieugelpiano - Kaare Klint
De piano is van ebbenhout gemaakt en heeft ivoren toetsen.



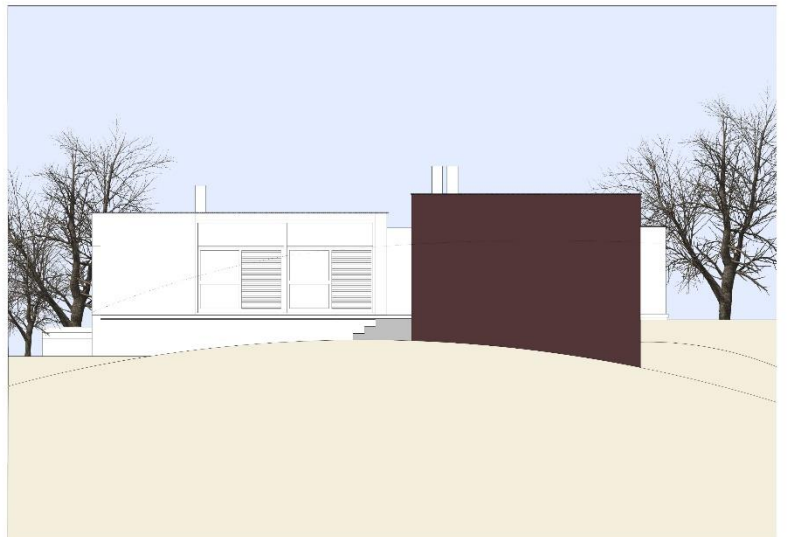
De kerkstoel – Kaare Klint
De kerkstoel is volledig gemaakt van massief hout en heeft een handgeweven zitvlak. Kaare Klint ontwierp oorspronkelijk de stoel voor de Bethlehem-kerk in Kopenhagen in 1936.



De PH-Lamp - Poul Henningsen
De PH-lampen zijn een reeks verlichtingsarmaturen, ontworpen door de Deense ontwerper Poul Henningsen vanaf 1926 en later. De lamp is ontworpen met meerdere concentrische tinten om visuele verblinding te elimineren, alleen het gereflecteerde licht uit te stralen, en de lichtbron.

Gevels + Snedes

1:50



Oostgevel: Huis voor Ellen Wanscher - Mogens Lassen
1:50

Vergelijkingen van ontwerpen van Mogens Lassen

Bakkedal 7



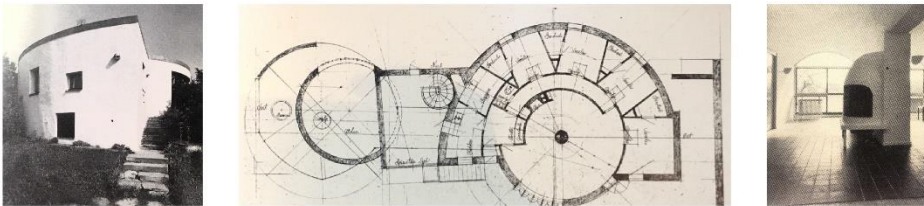
Bakkedal 7 is een witte (1) villa voor professor Eggert Moller. De villa is opgebouwd uit 3 verdiepingen die een kubus (2) vormen en een groot overdekt terras (3) met uitzicht op de tuin (4) heeft. Het afdak van het terras steunt op kolommen (5). Het derde verdiep heeft een gevel en een dakterras die opgebouwd zijn uit gebogen (6) muren.

Solystvej 7



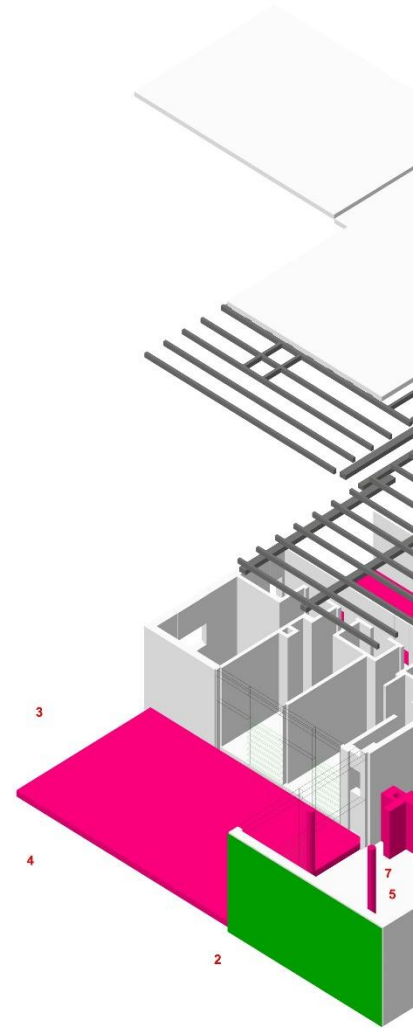
Solystvej 7 is één van de bekendste gebouwen van Mogens Lassen. Het huis is een witte (1) kubus (2) met een opvallende cilinder (6) aan de voordeur. Ook dit interieur bevat kolommen (5), gewelven (6), gebogen muren (6) en een open haard (7). De samsmsmelting met de natuur (4) is zeer belangrijk, zo is het gebouw in het Christiansholms fort heuvel gepland.

Hvidorevej 28

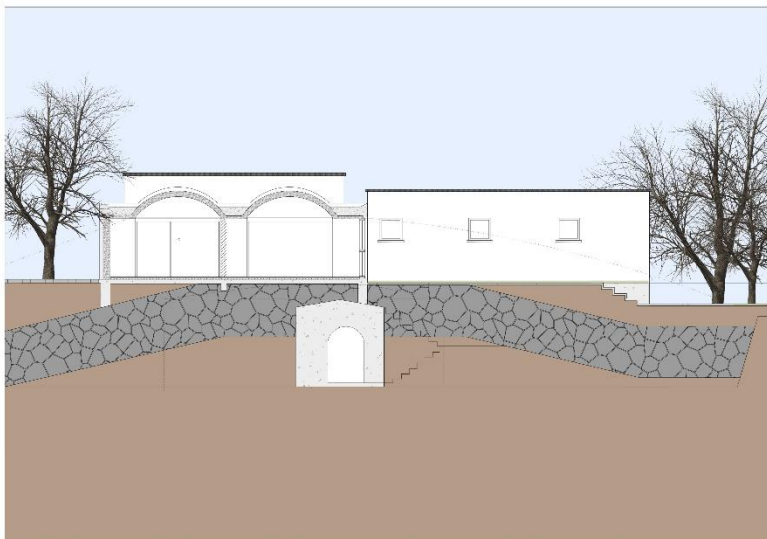


Hvidorevej 28 is het uitgevoerde huis van plan 0 voor het huis voor Ellen Wanscher. Door omstandigheden is het ontwerp met de grote koepel (6) nooit uitgevoerd voor Ellen haar huis. Het ontwerp dat gebaseerd is op het slakkenhuis is nu 2 huizen verder van het huis van Ellen Wanscher terug te vinden. Het gebouw is wit (1) en in het interieur zijn er gewelven (6) en een grote open haard (7) aanwezig.

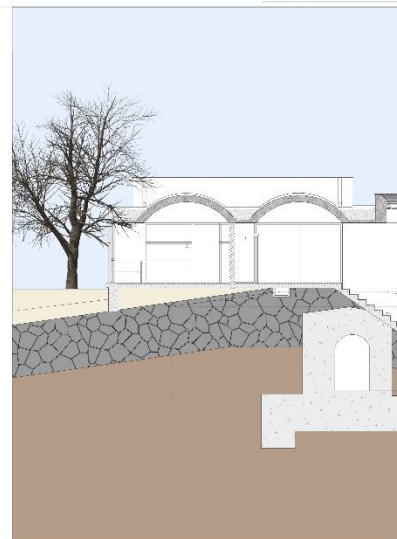
We kunnen besluiten dat de ontwerpen van Mogens Lassen wit (1) en kubistisch (2) zijn met accenten van organische vormen (6), deze organische vormen komen voor als gewelven, koepels en gebogen muren. Ook de invloed van de natuur (4) en terrassen (3) zijn zeer belangrijk. In het interieur zijn de kolommen (5) en een grote open haard veel (7) voorkomend.



Extrusie
1:100



Westgevel: Huis voor Ellen Wanscher - Mogens Lassen
1:50



Sneede AA': Huis voor Ellen Wanscher - Mogens Lassen
1:50

Invloeden van Le Corbusier

Het was in Parijs dat Mogens Lassen kennismakte met Le Corbusier, die een bron van voortdurende inspiratie werd. Tijdens zijn verblijf in Parijs werd Mogens geëerd met het aanbod van een plek in het atelier van Le Corbusier, die hij sierlijk weigerde. Hij was zeer zelfkritisch en dacht dat zijn Frans niet goed genoeg was. Maar al snel was hij sterk onder de indruk van de eerlijkheid van het modernisme van het vroege werk van Le Corbusier met zijn esthetisch verfijnde, kubistische idioom.

Villa Savoye



Enkele opvallende kenmerken van het exterieur is het witte (1) kubusvormige (2) gedeelte van het huis die deels gedragen wordt door kolommen (5), ook in het interieur vindt men kolommen terug. De terrassen (3) van Mogens Lassen heeft vele kenmerken met de terrassen van onder andere Villa Savoye. De witte kleur, de tegels, de link met de natuur (4) en de grote (schuif)ramen (8) zien we ook terug komen in Hvidorevej 24. De grootste invloed van Le Corbusier is het kubisme combineren met organische vormen, zoals hier het geval gebogen muren (6).

Maison Jaoul

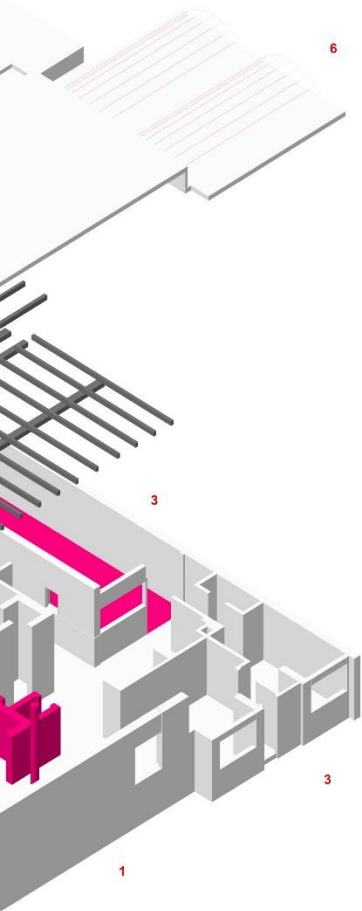


In Maison Jaoul vinden we twee opvallende invloeden. Ook hier zijn de gewelven (6) aanwezig waar Mogens Lassen zich op gebaseerd heeft. Niet alleen de gewelven werden als inspiratie gebruikt, maar ook de openhaard (7) die in beide gevallen in de leefruimte plaats vindt.

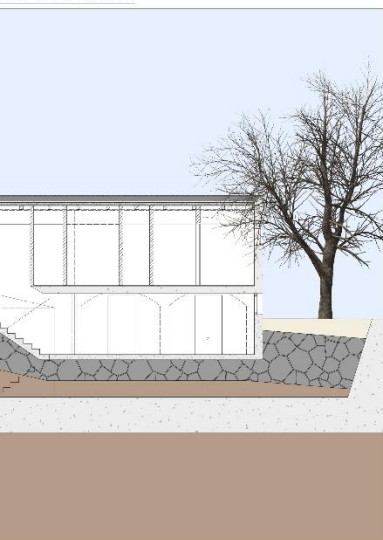
Maison Le Week-end



De gewelven (6) die aanwezig zijn in het huis voor Ellen Wanscher zijn een inspiratiebron van Le Corbusier. Deze gewelven komen onder andere voor in Maison Le Week-end. Mogens Lassen heeft deze gewelven wel eigen gemaakt. Le Corbusier zijn gewelven zijn opgebouwd uit hout en baksteen, terwijl de gewelven van Mogens Lassen uit cellenbeton gemaakt zijn. Ook is er een grote open haard (7) in het interieur van Maison Le Week-end aanwezig.



Invloeden van Christiansholm fort
Invloeden van Le Corbusier

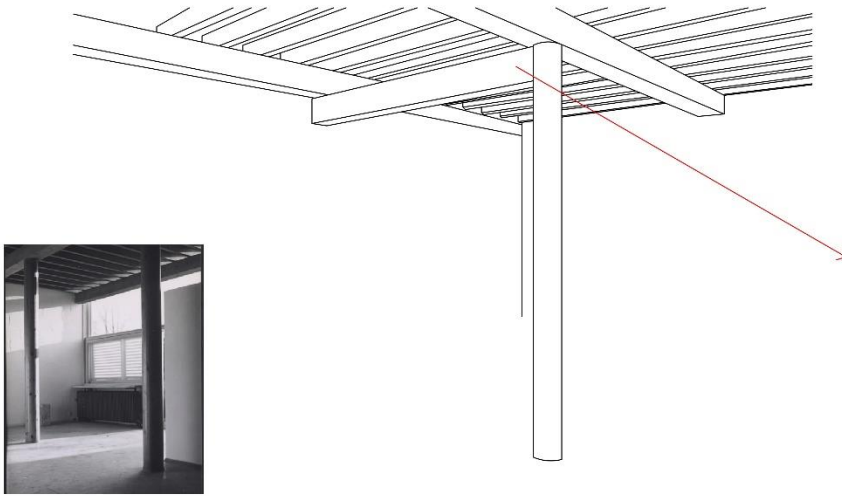


Snede BB': Huis voor Ellen Wanscher - Mogens Lassen
1:50

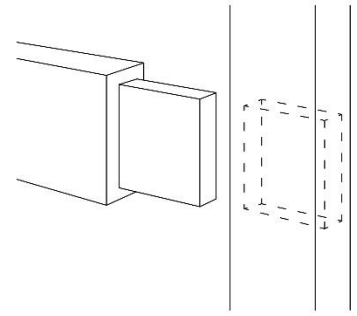
Constructie Hvidorevej 24

Het huis bevat een aantal opvallende structuren.

Leefruimte + Slaapkamers

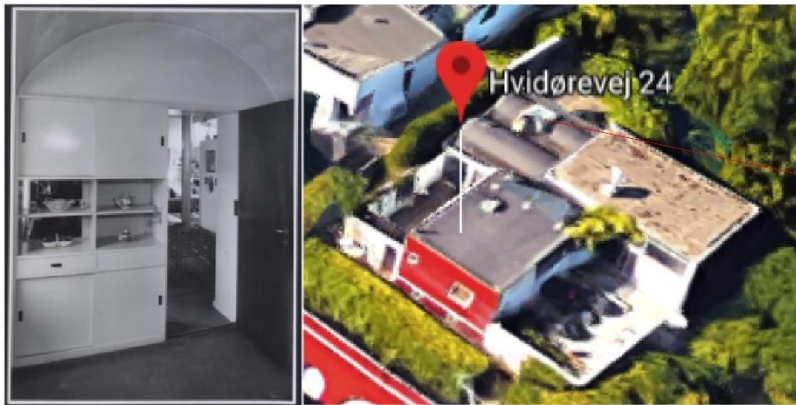


De constructie in de leefruimte en slaapkamers zijn opgebouwd uit onbehandelde houten balken. Deze houten balken worden gedragen door de muren die gemaakt zijn uit ellenbeton en de drie kolommen die aanwezig zijn in de leefruimte.

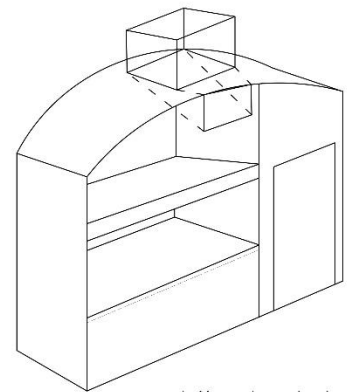


Pen-gat-verbinding

Keuken + Gang



In de keuken en de gang is er dan alweer een totaal ander structureel dak aanwezig. Zo is de keuken en de gang opgebouwd uit twee gewelven. Deze gewelven zijn gemaakt uit beton en rusten op bakstenen muren.



In één van de gewelven is er een koepelraam aanwezig, dit raam komt in de keuken uit boven het aanrecht.



Snedes CC: Huis voor Ellen Wanscher - Mogens Lassen
1:50

